

## Installationsanleitung

Phanteks PH-TC14CS-Kühler für INTEL LGA 2011/ 1156/1155/1366/ 775  
AMD FM1/AM3+/AM3/AM2+/AM2 (standardmäßige AMD-Backplate erforderlich)  
Vielen Dank, dass Sie sich zum Kauf eines Phanteks-Kühlers entschieden haben. Diese Anleitung führt Sie schrittweise durch das Installationsverfahren des SoliSku-Montagesystems.

**Wichtig!** Prüfen Sie vor Beginn der Installation, ob unter [www.phanteks.com](http://www.phanteks.com) aktuellere Anweisungen zu finden sind. Zudem sind auf unserer Webseite auch mehrsprachige Versionen dieser Bedienungsanleitung verfügbar.

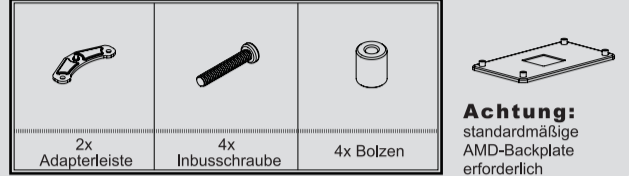
### Supports & FAQ

Richten Sie bitte alle Fragen in Bezug auf Ihre Phanteks Kühlvorrichtungen an unser Support-Team unter [support@phanteks.com](mailto:support@phanteks.com). Sie können auch den Abschnitt "FAQ" auf unserer Website [www.phanteks.com](http://www.phanteks.com) zu Rate ziehen.

Normalerweise benötigte Befestigungsteile:

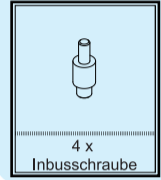


Erforderliche Montagebauteile für AMD FM1/AM3+/AM3/AM2+/AM2

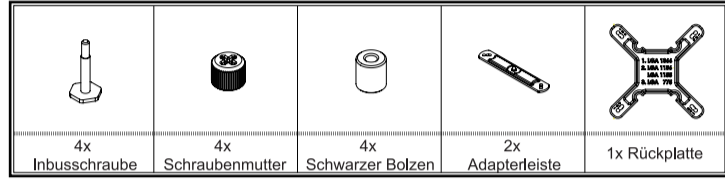


**Achtung:** standardmäßige AMD-Backplate erforderlich

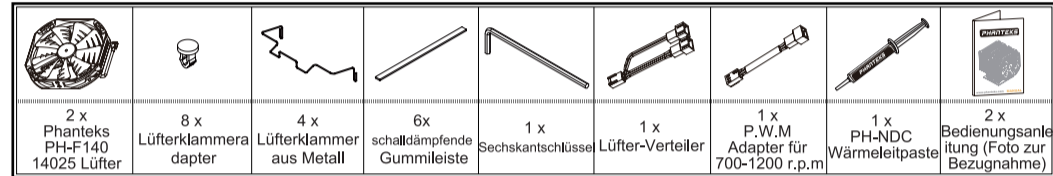
Erforderliche Montagebauteile für INTEL LGA 2011



Erforderliche Montagebauteile für INTEL LGA 1156/ 1155/ 1366/ 775

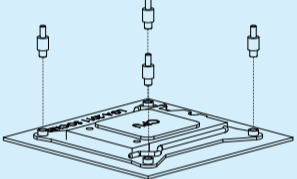


Erforderliche Montagebauteile für AMD FM1/AM3+/AM3/AM2+/AM2

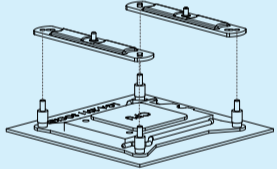


### PH-TC14CS INTEL LGA 2011 Installationsanleitung

**Schritt 1: Stecken Sie die 4 Sockelschrauben direkt in die Hauptplatine.**



**Schritt 2: Setzen Sie den Strip-Adapter auf die Sockelschrauben.**



**Achtung:** Beziehen Sie sich bei diesem Schritt auf die Anleitung der Halterposition.

**Schritt 3: Beziehen Sie sich bei diesem Schritt auf Schritt 5.**

### PH-TC14CS AMD Installationsanleitung

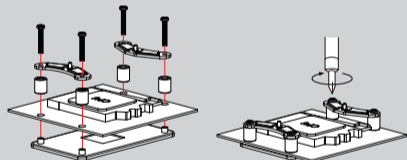
**Schritt 1: Entfernen des Retentionsmoduls vom Motherboard**

Befindet sich ein Retentionsmodul für standardmäßige CPU-Kühlvorrichtungen auf Ihrem Motherboard, entfernen Sie es bitte zuerst. Das Phanteks SoliSku-Befestigungsteil lässt sich an der Sockelrückseite auf der standardmäßigen Backplate Ihres Motherboards anbringen.

**Schritt 2: Befestigen der Strip-Adapter**

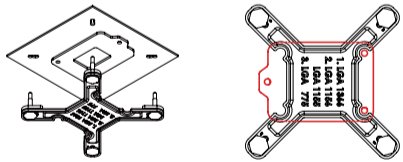
Setzen Sie zuerst Bolzen auf die Schraubenlöcher und befestigen Sie die Strip-Adapter mit 4 AMD-Sockelschrauben.

**Achtung:** 1. Vergewissern Sie sich, dass die Strip-Adapter richtig ausgerichtet sind.  
2. Ziehen Sie die Schrauben bis zum Anschlag an.  
3. Nach Abschluss von Schritt 2 der AMD-Installation fahren Sie bitte gleich mit Schritt 6 fort.



### PH-TC14CS INTEL Installationsanleitung

**Schritt 1: Entfernen des Motherboards**

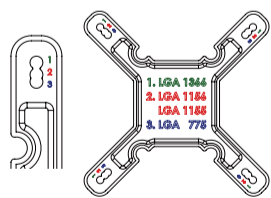


Damit Sie den Phanteks-Kühler in Ihrem System verwenden können, müssen Sie zur Installation der Rückplatte zuerst das Motherboard aus dem Gehäuse entfernen.

**Achtung:** Bei LGA1366 und LGA1156/1155 installieren Sie die mitgelieferte Backplate über die standardmäßige Backplate des Motherboards.



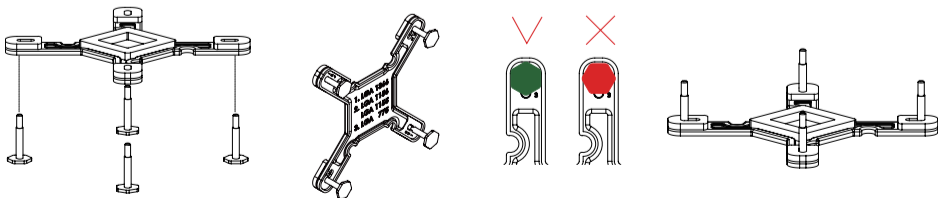
**Schritt 2: Anbringung der Rückplatte**



Apply each screw into the motherboard's INTEL CPU socket. (See Diagram below)

**Achtung:** Beachten Sie beim Einfügen der vier Sockelschrauben bitte die folgenden Sockelpositionen.

Position 1: INTEL LGA 2011/1366  
Position 2: INTEL LGA 1156/ LGA 1155  
Position 3: INTEL LGA 775

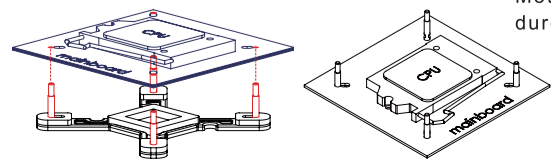


**Achtung:** Achtung: Vergewissern Sie sich, dass alle vier Sockelschrauben richtig eingefügt sind.



**Schritt 3: Befestigen der Rückplatte**

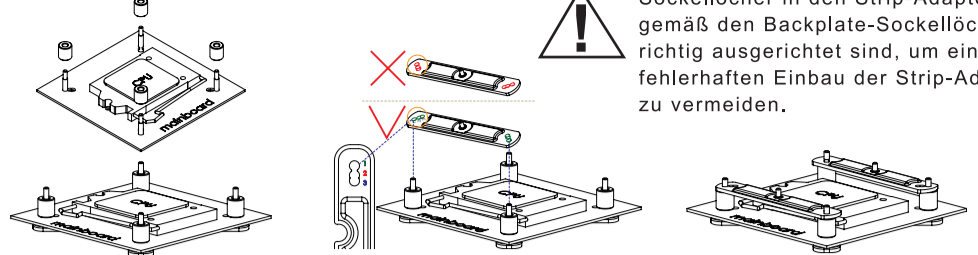
Bringen Sie die Backplate so an der Rückseite des Motherboards an, dass die Sockelschrauben nicht durch die Sockelbefestigungslöcher ragen.



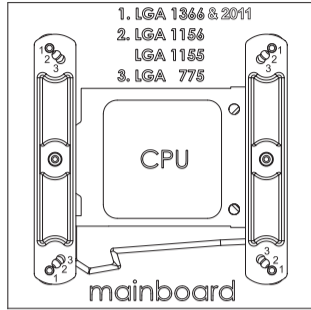
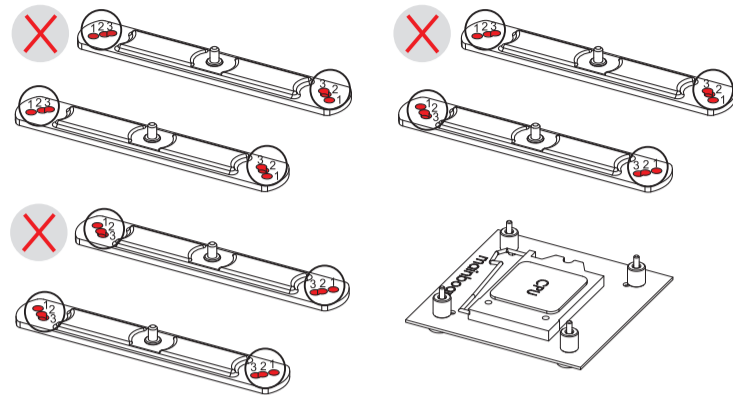
### Schritt 4: Installation des Bolzens und der Adapterleisten

Stecken Sie vier Bolzen auf die Sockelschrauben.

**Achtung:** Vergewissern Sie sich, dass die Sockellöcher in den Strip-Adaptoren gemäß den Backplate-Sockellöchern richtig ausgerichtet sind, um einen fehlerhaften Einbau der Strip-Adapter zu vermeiden.

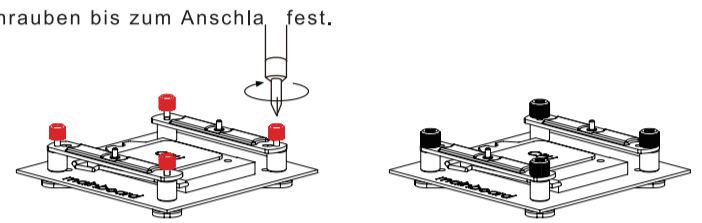


**WRONG !!**



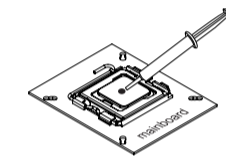
### Schritt 5: Befestigen der beiden Montageadapterleisten

**Achtung:** Ziehen Sie die Schrauben bis zum Anschlag fest.



### Schritt 6: Auftragen der Wärmeleitpaste

Falls Reste der Wärmeleitpaste oder Wärmeleitkissen auf Ihrer CPU zurückgeblieben sind, entfernen Sie diese bitte zuerst. Bringen Sie dann einen kleinen Tropfen (4 – 5 mm Durchmesser) des Phanteks PH-NDC auf der Mitte der CPU-Oberfläche an.



### Schritt 7: Anbringen der Gummileiste auf dem Kühlerkörper

Phanteks PH-TC14CS proporciona 4 barras de goma para instalar 2 ventiladores en el disipador. Pegue la barra de goma en el punto de cierre del área lateral del disipador.

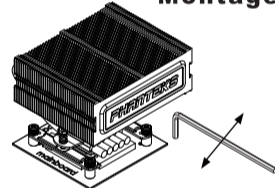
**Achtung:** no pegue la barra de goma en ninguna otra posición, ya que puede bloquear la entrada del flujo de aire del ventilador en el disipador y afectar a la eficiencia de la convección.



### Schritt 8: Platzieren des Kühlerkörpers auf der CPU; Befestigung der Montageplatte

Bitte entfernen Sie zuerst die Schutzabdeckung an der Unterseite des Kühlerkörpers! Setzen Sie den Kühlerkörper oben auf die CPU und schrauben Sie ihn mit dem Sechskantschlüssel im Gewinde der Befestigungsplatte fest.

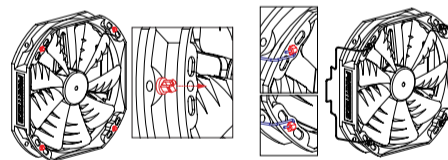
**Achtung:** Üben Sie beim Festdrehen der Schrauben keine übermäßige Gewalt aus; ziehen Sie sie nur so weit fest, bis sie sich nicht mehr drehen.



### Schritt 9: Stecken Sie die Lüfterklammeradapter in die Schraubenlöcher und installieren Sie die Lüfterklammer im Adapter

PH-TC14CS verfügt über 8 Lüfterklammeradapter für die Installation von 2 Lüftern auf PH-TC14CS, jeder Lüfter benötigt vier Lüfterklammeradapter, die in die Lüfterschraubenhalter kommen.

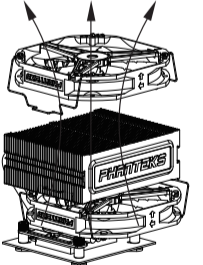
**Achtung:** Achten Sie bitte auf die Ausrichtung des Lüfterklammeradapters.



### Schritt 10: Anbringen des seitlichen Lüfters am Kühlerkörper

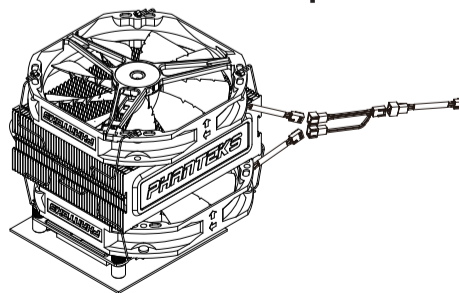
Befestigen Sie den Phanteks PH-F140-Lüfter mit Lüfterklammern aus Metalldrähten.

**Achtung:** Phanteks empfiehlt, die beiden Lüfter beim PH-TC14CS als Ansaug-/Ausblaskombination zu installieren und den Luftstrom von unten nach oben zu richten. Bei dieser Installation wird eine bessere Kühlungsleistung erreicht.



### Schritt 11: Anschließen des Lüfterkabels an den Lüfter-Splitter und PWM Adapter

Schließen Sie die Netzkabel der zwei Lüfter an den Lüfter-Splitter an. Verbinden Sie den Lüfter-Splitter mit dem CPU-Lüfteranschluss auf dem Motherboard. Sie können den externen Adapter des PWM-Lüfters vom Phanteks PH-F140 auch an den Lüfter-Splitter anschließen und dann mit der Hauptplatine verbinden. Mit dem externen PWM-Adapter können Sie Ihre PH-F140-Lüfter bei 700-1200 U/min im Bereich geräuschlos bis volle Leistung in Betrieb setzen.



INTEL 2011 Final image

INTEL 1155/1156/1366/775

AMD Final image

