

**Manuel d'installation**

Radiateur thermique Phanteks PH-TC14CS pour INTEL LGA 2011/1156/ 1155/ 1366/ 775, AMD FM1/AM3+/AM3/AM2+/AM2 (Une plaque arrière AMD est requise)  
Nous vous remercions d'avoir choisi ce système de refroidissement Phanteks. Ce manuel va vous guider pas à pas tout au long de l'installation du système de fixation SoliSku.

**Important!** Avant de procéder à l'installation, veuillez consulter les instructions les plus récentes sur le site [www.phanteks.com](http://www.phanteks.com). Des versions multilingues de ce manuel sont également disponibles sur notre site.

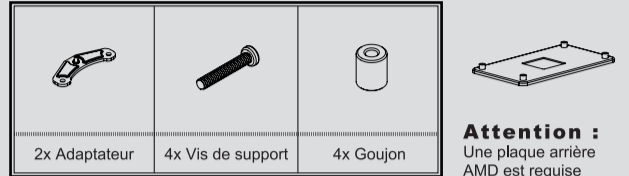
**Assistance & FAQ**

Pour toute question concernant votre ventilateur Phanteks, veuillez contacter le service d'assistance à l'adresse [support@phanteks.com](mailto:support@phanteks.com). Vous pouvez également consulter la section FAQ de notre site Internet [www.phanteks.com](http://www.phanteks.com)

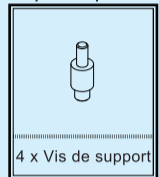
Pièces de montage requises:



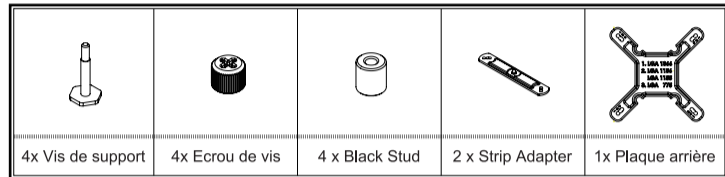
Pièces de montage requises pour AMD FM1/AM3+/AM2+/AM2+/AM3



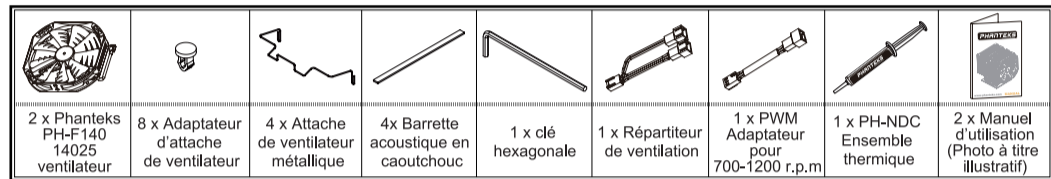
Pièces de montage requises pour INTEL LGA 2011



Pièces de montage requises pour INTEL LGA 1366/ 1156/ 1155/ 775

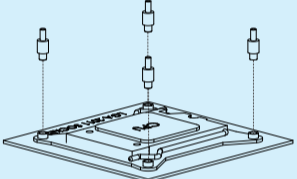


Livrés avec PH-TC14CS

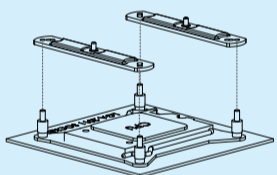


**Guide d'installation PH-TC14CS INTEL LGA 2011**

**Etape 1 : Insérez les 4 vis à tête creuse directement dans la carte-mère.**



**Etape 2 : Placez la barrette adaptateur sur les vis à tête creuse.**

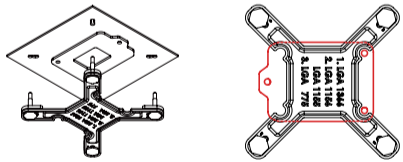


**Attention :** veuillez vous reporter au guide de positionnement du support pour cette étape.

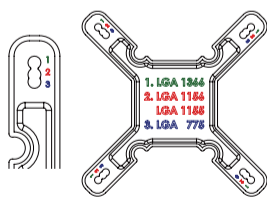
**Etape 3 : Pour cette étape, veuillez vous reporter à l'étape 5.**

**Guide d'installation PH-TC14CS INTEL**

**Etape 1: retrait de la carte-mère**



**Etape 2 : montage de la plaque arrière**

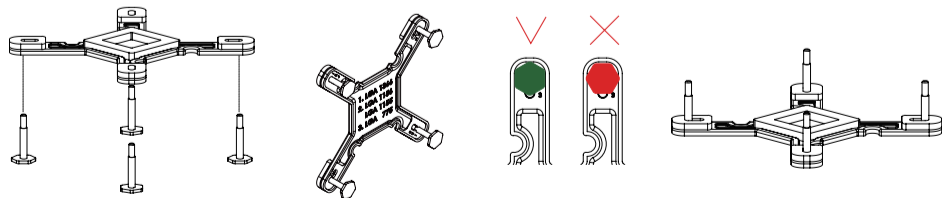


Avant de procéder à l'installation de votre système de refroidissement Phanteks, il vous faut tout d'abord retirer la carte-mère de son emplacement afin d'installer la plaque arrière.

**Attention:** pour LGA1366 et LGA1156/1155. Installez la plaque arrière fournie par-dessus la plaque d'origine de la carte mère.

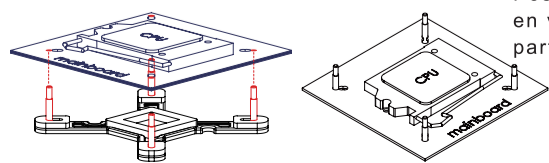
Insérez chaque vis dans le connecteur INTEL CPU de la carte mère. (Voir illustration ci-dessous)

**Attention:** veuillez respecter la position de votre connecteur avant d'insérer les vis et qu'illustré.  
Position 1: INTEL LGA 1366  
Position 2: INTEL LGA 1156/ LGA 1155  
Position 3: INTEL LGA 775



**Attention:** veuillez vous assurer que les quatre vis de fixation sont insérées correctement.

**Etape 3 : verrouillage de la plaque arrière**

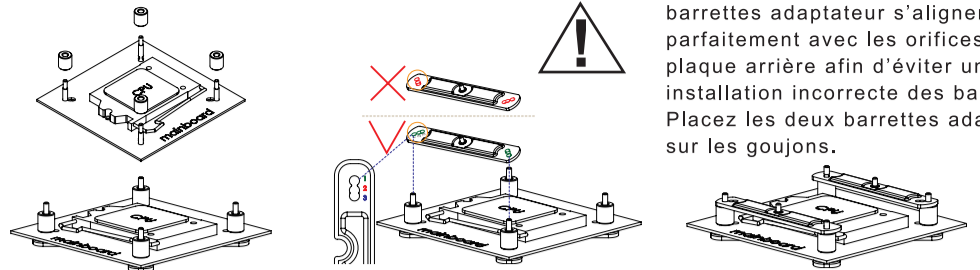


Positionnez la plaque arrière derrière la carte mère en veillant à ce que les vis de fixation s'insèrent parfaitement dans les orifices correspondants.

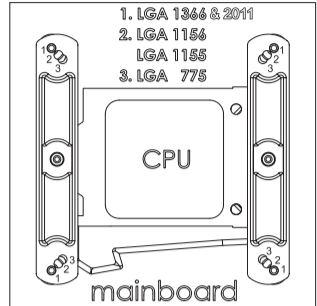
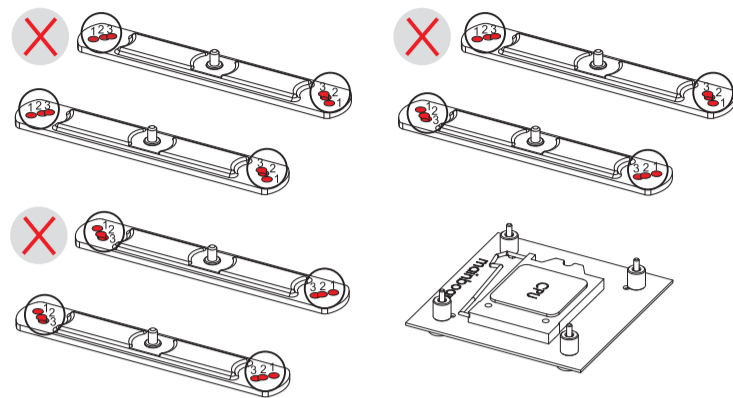
**Etape 4 : installation des goujons et des adaptateurs**

Placez les quatre goujons sur les vis

**Attention:** veuillez à ce que les orifices des barrettes adaptateur s'alignent parfaitement avec les orifices de la plaque arrière afin d'éviter une installation incorrecte des barrettes. Placez les deux barrettes adaptateur sur les goujons.

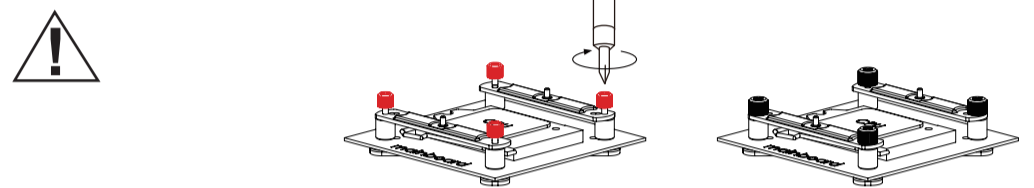


**WRONG !!**



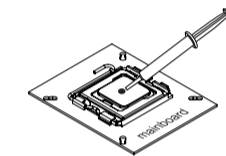
**Etape 5 : fixation des deux adaptateurs**

**Attention:** vissez les vis jusqu'au bout.



**Etape 6 : application de la pâte thermique**

Si des résidus de pâte thermique ou de coussinets thermiques sont présents sur votre processeur, veuillez à les nettoyer avant de poursuivre. Déposez ensuite une petite goutte (d'un diamètre d'environ 4-5mm) de Phanteks PH-NDC au centre de la surface du processeur.



**Etape 7 : placez la barrette en caoutchouc sur le dissipateur thermique**

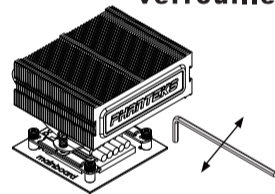
Le Phanteks PH-TC14CS est fourni avec 4 barrettes en caoutchouc permettant d'installer 2 ventilateurs sur le dissipateur thermique. collez la barrette en caoutchouc sur la zone libre latérale du dissipateur thermique.

**Attention:** ne collez la barrette en caoutchouc à aucun autre endroit car vous risqueriez de bloquer la circulation d'air entrant dans le dissipateur, ce qui affecterait l'efficacité de la convection.

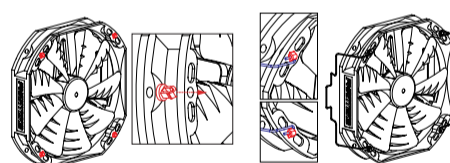
**Etape 8: placez le dissipateur thermique au-dessus du processeur et verrouillez la plaque de montage en place**

avant toute chose, veuillez à bien retirer le cache de protection situé au bas du dissipateur thermique ! Placez ensuite le dissipateur thermique sur le processeur et vissez-le à l'aide de la clé hexagonale au filetage de la plaque de montage.

**Attention:** ne serrez pas excessivement les vis, arrêtez-vous dès que vous sentez la vis en place.



**Etape 9 : insérez les adaptateurs d'attache du ventilateur dans les orifices, puis installez l'attache du ventilateur sur les adaptateurs.**



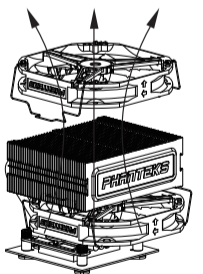
Le PH-TC14CS est fourni avec 8 adaptateurs d'attache permettant de fixer deux ventilateurs PH-F140 sur le PH-TC14CS, chaque ventilateur nécessitant quatre adaptateurs d'attache à fixer sur le support du ventilateur.

**Attention:** veuillez à respecter l'orientation de l'adaptateur d'attache.

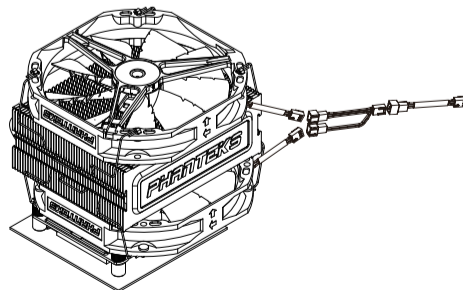
**Etape 10 : fixez le ventilateur latéral sur le dissipateur thermique**

Fixez le ventilateur Phanteks PH-F140 à l'aide des attaches métalliques fournies.

**Attention:** Phanteks recommande l'installation pousser-tirer de deux ventilateurs PH-TC14CS pour une circulation d'air du bas vers le haut. Une telle configuration offre des performances de refroidissement optimales.

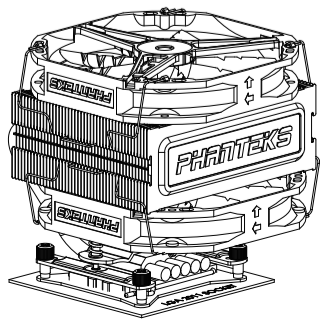


**Etape 11 : reliez le câble du ventilateur au répartiteur**

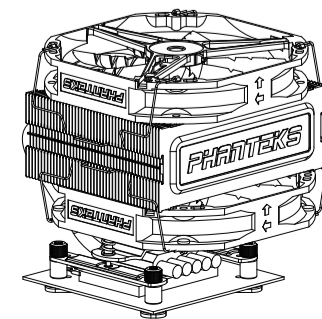


Branchez les câbles des deux ventilateurs sur le répartiteur. Branchez ensuite le répartiteur sur le connecteur de ventilation de la carte mère du CPU. Vous pouvez également brancher l'adaptateur de ventilation externe Phanteks PH-F140 sur le répartiteur, puis effectuer le branchement sur la carte mère. L'adaptateur PWM externe permettra à vos ventilateurs PH-F140 de tourner à une cadence de 700-1200 rpm pour des performances silencieuses à puissantes.

**INTEL 2011 Final image**



**INTEL 1155/1156/1366/775**



**AMD Final image**

