

**설치 설명서**

INTEL LGA 2011 / 1156 / 1155/ 1366/ 775, AMD FM1 / AM3+ / AM3 / AM2+ / AM2용 Phanteks PH-TC14PE

방열판(AMD Stock 후면판 필요)

Phanteks 쿨러를 선택해 주셔서 대단히 감사합니다. 이 설명서에서는 SoliSku 장착 시스템 설치 과정을 단계적으로 안내합니다.

**중요!** 설치를 진행하기 전에 [www.phanteks.com](http://www.phanteks.com)에서 최신 지침이 있는지 확인하십시오. 웹사이트에서는 이 설명서의 다국어 버전도 제공됩니다.

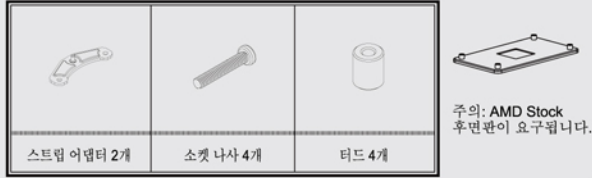
고객 지원 및 FAQ

Phanteks 쿨러에 대해 궁금한 사항이 있을 경우 고객 지원팀에 [support@phanteks.com](mailto:support@phanteks.com)으로 문의하십시오. 또한 [www.phanteks.com](http://www.phanteks.com)의 FAQ 섹션을 참조할 수 있습니다.

공통적으로 요구되는 장착 부품:



**AMD FM1 / AM3+ / AM3 / AM2 + / AM2**에 요구되는 장착 부품



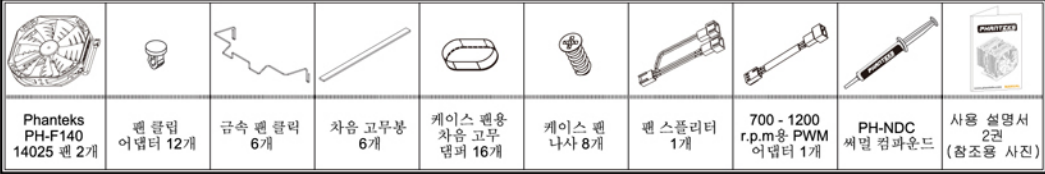
**INTEL LGA 2011**에 요구되는 장착 부품



**INTEL LGA 1366/ 1156/ 1155/ 775**에 요구되는 장착 부품



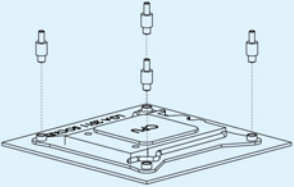
**PH-TC14PE와 함께 제공**



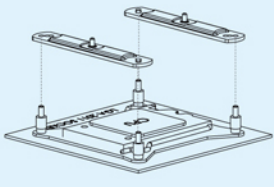
**PH-TC14PE INTEL LGA 2011**

설치 안내서

**1 단계:** 소켓 나사 4개를 메인보드에 직접 끼웁니다.



**2 단계:** 스트립 어댑터를 소켓 나사 위에 놓습니다.



**주의:** 이 단계에 대해서는 브래킷 위치 안내를 참조하십시오.

**3 단계:** 이 단계에 대해서는 5 단계를 참조하십시오.

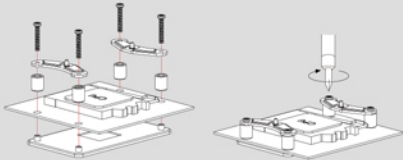
**PH-TC14PE AMD** 설치 안내서

**1 단계:** 고정 모듈을 마더보드에서 탈거하기 마더보드에 스톱 CPU 쿨러용 고정 모듈이 있을 경우 이 고정 모듈을 먼저 제거하십시오. Phanteks SoliSku 장착 브래킷이 소켓 뒤쪽의 마더보드 스톱 후면판에 설치됩니다.

**2 단계:** 스트립 어댑터 부착하기 우선 스트러트를 나사 구멍 위에 두고 스트립 어댑터를 AMD 소켓 나사 4개로 고정합니다.

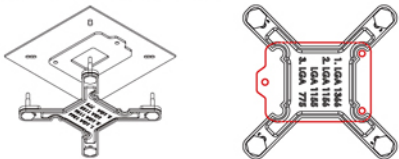
**주의:**

1. 스트립 어댑터의 방향이 올바르게 확인하십시오.
2. 나사를 멈출 때까지 조입니다.
3. AMD 설치 2 단계를 완료한 후 건너뛰고 6 단계를 참조하십시오.



**PH-TC14PE INTEL** 설치 안내서

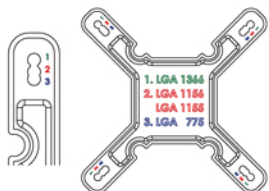
**1 단계:** 마더보드 제거하기



Phanteks 쿨러를 시스템에서 사용하려면 우선 마더보드를 후면판 설치용 케이스에서 제거해야 합니다.

**주의:** LGA1366 및 LGA1156/1155에 적용. 제공된 후면판을 마더보드의 스톱 후면판에 설치하십시오.

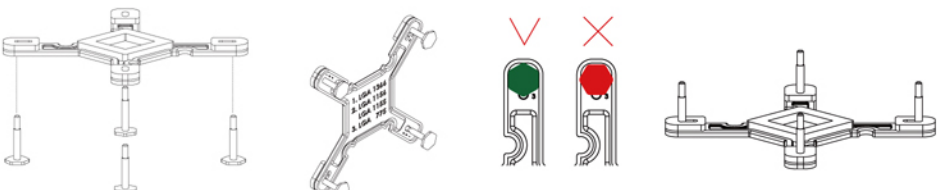
**2 단계:** 후면판 설치하기



각 나사를 마더보드의 INTEL CPU 소켓에 끼웁니다. (아래의 다이어그램 참조)

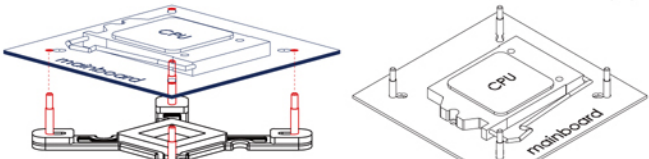
**주의:** 소켓 위치를 따라 소켓 나사 네 개를 아래와 같이 끼우십시오.

위치 1: INTEL LGA 2011 / 1366  
위치 2: INTEL LGA 1156 / LGA 1155  
위치 3: INTEL LGA 775



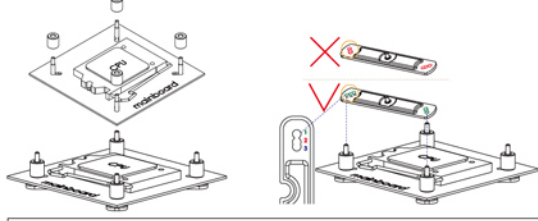
**주의:** 소켓 나사 네 개를 모두 올바르게 끼웠는지 확인하십시오.

**3 단계:** 후면판 고정하기



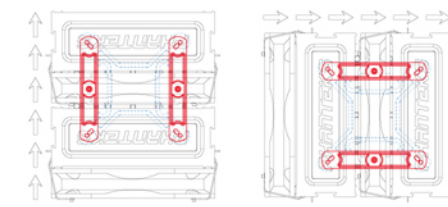
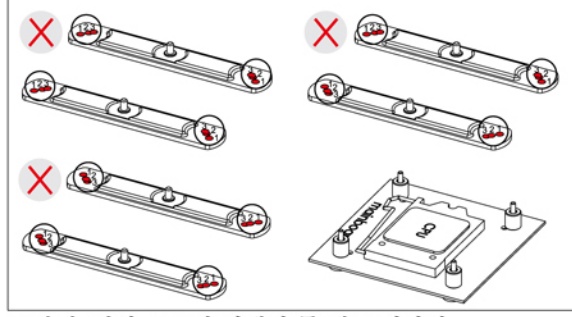
후면판을 마더보드 뒤쪽에 올바르게 놓아 소켓 나사가 소켓 장착 구멍에 끼워지도록 합니다.

**4 단계:** 스트러트 및 스트립 어댑터 설치 스트러트 네 개를 소켓 나사에 끼웁니다.



**주의:** 스트립 어댑터의 소켓 구멍이 후면판 소켓 구멍과 정렬되어 있는지 확인하여 스트립 어댑터의 잘못된 설치를 방지하십시오.

**WRONG !!**



**주의:** INTEL 장착 스트립 어댑터를 원하는 쿨러 최종 방향에 맞게 정렬하십시오.

**5 단계:** 장착 스트립 어댑터 두 개 고정하기

**주의:** 나사를 멈출 때까지 조입니다.



**6 단계:** 써멀 페이스트 바르기

써멀 페이스트 또는 써멀 패드의 찌꺼기가 CPU에 남아 있을 경우, 우선 깨끗이 닦아냅니다. 그런 다음 Phanteks PH-NDC를 직경 4-5mm 정도 방울 크기 만큼 CPU 표면 중앙에 펴서 바릅니다.

**7 단계:** PH-TC14PE에 SoliSku 장착 플레이트 고정하기

장착 플레이트를 쿨러의 알루미늄 베이스 커버에 끼우고 장착 플레이트 나사를 사용해 장착 플레이트를 고정합니다. **주의:** 장착 플레이트 나사를 멈출 때까지 조입니다.

**8 단계:** 팬 클립 어댑터를 나사 구멍에 끼우고 팬 클립을 어댑터에 설치합니다.

PH-TC14PE는 3개의 팬을 PH-TC14PE에 설치하기 위한 12개의 팬 클립 어댑터를 제공하며, 각 팬에는 팬 클립 어댑터 네 개가 사용되며, 팬 클립 어댑터는 팬 나사 고정대에 끼웁니다. 세 번째 팬을 설치할 경우를 대비해 추가로 4개의 어댑터를 확보해 두십시오. **주의:** 팬 클립 어댑터의 방향을 확인하십시오.

**9 단계:** 고무봉을 방열판에 끼우기

Phanteks PH-TC14PE는 3개의 팬을 방열판에 설치하기 위한 6개의 고무봉을 제공합니다. (세 번째 팬은 옵션) 고무봉을 방열판 측면부의 영점에 끼우십시오. **주의:** 고무봉을 다른 위치에 끼우지 마십시오. 팬이 방열판에 공기를 보내지 못해 대류 효율에 영향을 줄 수 있습니다.

**10 단계:** 측면 팬을 방열판에 부착

Phanteks PH-F140 팬을 금속 와이어 팬 클립으로 부착합니다.

**11 단계:** 방열판을 CPU 위에 놓고 장착 플레이트를 고정

우선 방열판 하부의 보호 커버를 벗기십시오! 방열판을 CPU 위에 놓고 장착 플레이트의 나사 구멍에 나사를 끼워 고정합니다. **주의:** 나사를 무리하게 조이지 마십시오. 나사가 자연스럽게 멈추면 조임을 중지하십시오.

**12 단계:** 중간 팬을 PH-TC14PE에 설치

쿨러를 CPU 위에 설치할 때 중간 팬을 끼우십시오. 그런 다음 와이어 클립을 쿨러에 끼우십시오.

**13 단계:** 팬 케이블을 팬 스피리터와 연결

팬의 전원 케이블 두 개를 팬 스피리터에 연결하십시오. 팬 스피리터를 마더보드 CPU 팬 헤더에 연결합니다. 또한 Phanteks PH-F140 PWM 팬 외장 어댑터를 팬 스피리터에 끼우고 마더보드에 연결할 수 있습니다. 외장 PWM 어댑터는 PH-F140 팬이 700-1200 rpm에서 저소음으로 동작하게 할 수 있습니다.

기타: 1300 rpm PWM 700-1200 rpm

Phanteks PH-TC14PE는 ARD (차음 고무 덩어리) 16개와 케이스에 설치하기 위해 부속품으로 제공되는 PH-F140 팬 두 개를 위한 나사 8개를 제공합니다. ARD가 부착된 PH-F140의 측면은 PC 케이스와 직접 접촉하지 않습니다. 모든 팬은 최적의 저소음 동작 성능을 위해 ARD 8개만 필요합니다. PC 케이스에 설치할 경우 팬 프레임의 측면에 ARD를 끼워 공기 흐름 방향을 조절할 수 있습니다.

**주의:** Phanteks A.R.D. (차음 고무 덩어리)는 Phanteks 제품용으로만 안되었습니다. 기타 팬은 Phanteks ARD 디자인과 호환되지 않을 수 있습니다.

