

Manual de instalación

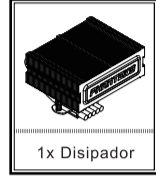
Radiador térmico Phanteks PH-TC14CS para INTEL LGA 2011/1156/1366/775, AMD FM1/AM3+/AM3/AM2+/AM2 (se requiere una placa posterior típica AMD)
Muchas gracias por elegir un disipador Phanteks. Este manual le guiará a través del proceso de instalación del sistema de montaje SoliSku paso a paso.

Importante! Antes de llevar a cabo la instalación, busque las instrucciones más recientes en el sitio Web www.phanteks.com. En dicho sitio también encontrará las versiones en varios idiomas de este manual.

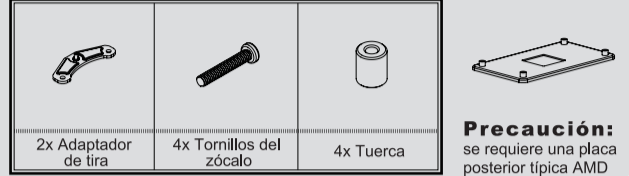
Soporte técnico y preguntas más frecuentes

Si tiene preguntas relacionadas con el disipador Phanteks, póngase en contacto con el equipo de soporte en support@phanteks.com. También puede consultar la sección FAQ (Preguntas más frecuentes) de nuestro sitio Web www.phanteks.com.

Componentes de montaje necesarios comunes:



Pièces de montage requises pour AMD FM1/AM3+AM2/AM2+/AM3

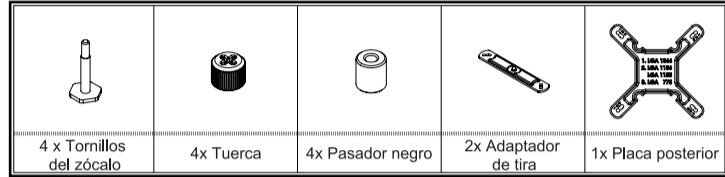


Precaución: se requiere una placa posterior típica AMD

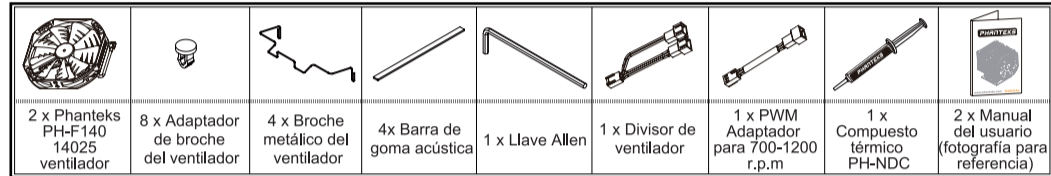
Componentes de montaje necesarios para INTEL LGA 2011



Pièces de montage requises pour INTEL LGA 1366/ 1156/ 1155/ 775

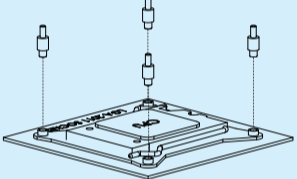


Livrés avec PH-TC14CS

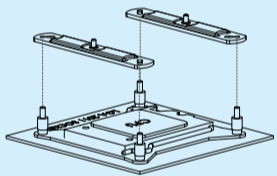


GUÍA DE INSTALACIÓN DE PH-TC14CS INTEL 2011

Paso 1: Inserte los 4 tornillos del zócalo directamente en la placa base.



Paso 2: Coloque el adaptador en los tornillos del zócalo.



Precaución: Consulte la guía de posicionamiento láser para este paso.

Paso 3: Para este paso, consulte el paso 5.

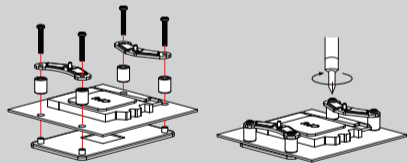
GUÍA DE INSTALACIÓN DE PH-TC14CS AMD

Paso 1: Quitar el módulo de retención de la placa base

Si la placa base y un módulo de retención para guardar el disipador típico de la CPU, quítelo primero. El soporte de montaje Phanteks SoliSku se instalará en la placa posterior típica de la placa base en el lado posterior del zócalo.

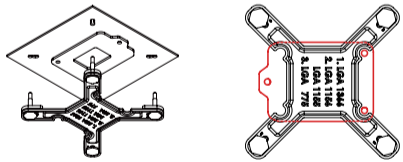
Paso 2: Acoplar el adaptador de tira
En primer lugar coloque los pasadores en los orificios los tornillos y, a continuación, fije el adaptador de tira mediante 4 tornillos del zócalo AMD.

Precaución: 1. Asegúrese de que la dirección del adaptador de tira es correcta.
2. apriete completamente los tornillos.
3. cuando termine con el paso 2 de la instalación de AMD, continúe con el paso 6.



GUÍA DE INSTALACIÓN DE PH-TC14CS INTEL

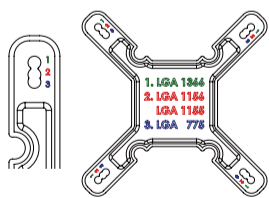
Paso 1: Quitar la placa base



Para utilizar el disipador Phanteks en el sistema, primero debe quitar la placa base de la carcasa para instalar la placa posterior.

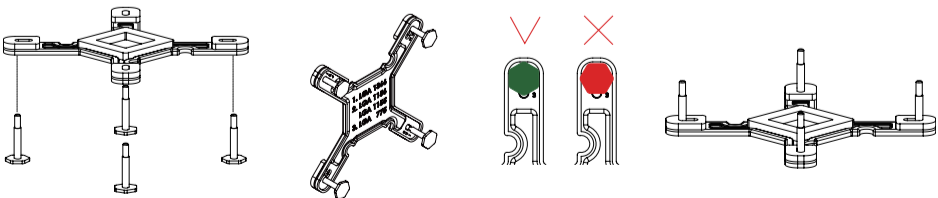
Precaución: en LGA1366 y LGA1156/1155. Instale la placa posterior suministrada sobre la placa posterior típica de la placa base.

Paso 2: Preparar la placa posterior



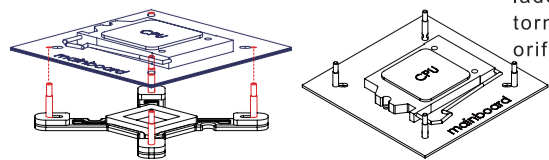
Coloque cada tornillo en el zócalo de la CPU INTEL de la placa base. (Consulte el diagrama siguiente)

Precaución: fíjese en la posición del zócalo para colocar los cuatro tornillos del zócalo como se muestra a continuación.
Posición 1: INTEL LGA 2011/1366
Posición 2: INTEL LGA 1156/ LGA 1155
Posición 3: INTEL LGA 775



Precaución: compruebe que los cuatros tornillos del zócalo están insertados correctamente.

Paso 3: Fijar la placa posterior

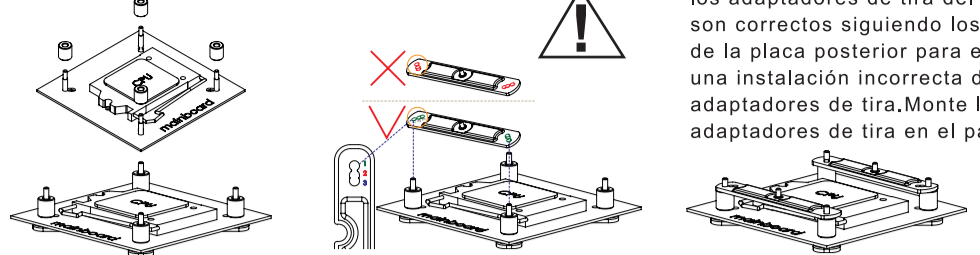


Coloque adecuadamente la placa posterior en el lado trasero de la placa base de forma que los tornillos del zócalo atraviesen de lado a lado los orificios de montaje del zócalo.

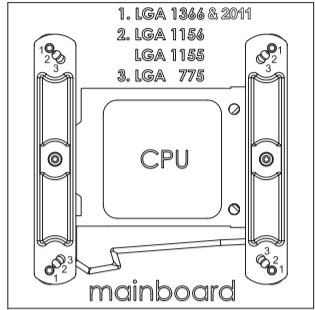
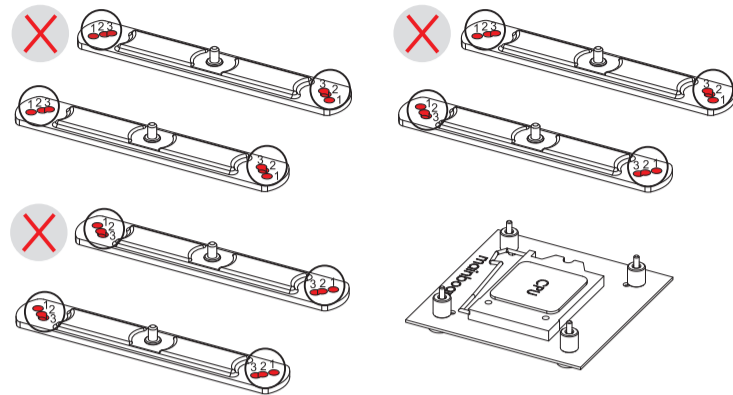
Paso 4: Instalar el pasador y los adaptadores de tira

Coloque los cuatro pasadores sobre los tornillos del zócalo.

Precaución: asegúrese de que los orificios de los adaptadores de tira del zócalo son correctos siguiendo los orificios de la placa posterior para evitar una instalación incorrecta de los adaptadores de tira. Monte los dos adaptadores de tira en el pasador.

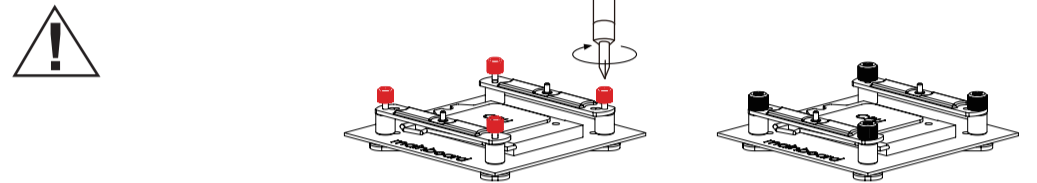


WRONG !!



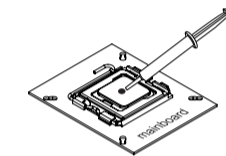
Paso 5: Fijar los dos adaptadores de tira de montaje

Precaución: apriete completamente los tornillos.



Paso 6: Aplicar la pasta térmica

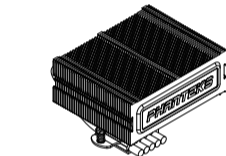
Si hay restos de pasta térmica en la CPU, límpielos primero. A continuación, frote una pequeña gota (diámetro de 4-5 mm) del compuesto térmico Phanteks PH-NDC en el centro de la superficie de la CPU.



Paso 7: Poner la barra de goma en el disipador

Phanteks PH-TC14CS proporciona 4 barras de goma para instalar 2 ventiladores en el disipador. Pegue la barra de goma en el punto de cierre del área lateral del disipador.

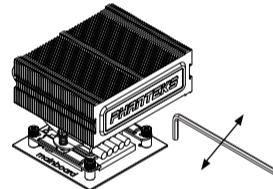
Precaución: no pegue la barra de goma en ninguna otra posición, ya que puede bloquear la entrada del flujo de aire del ventilador en el disipador y afectar a la eficiencia de la convección.



Paso 8: Colocar el disipador sobre la CPU y fije la placa de montaje

¡primero quite la tapa de protección del lado inferior del disipador! A continuación, ponga el disipador sobre la CPU y atorníllelo con la llave Allen a las roscas de la placa de montaje.

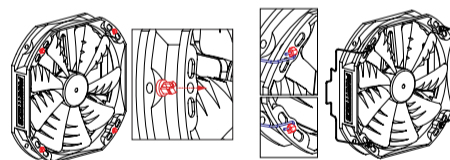
Precaución: no emplee mucha fuerza para atornillar el tornillo. Deje de apretar cuando el tornillo se detenga.



Paso 9: Colocar los adaptadores del broche del ventilador en los orificios de los tornillos e instale dicho broche en el adaptador

PH-TC14CS proporciona 8 adaptadores de broche de ventilador para instalar 2 ventiladores PH-F140 en PH-TC14CS. Cada ventilador necesita cuatro adaptadores de broche de ventilador y que se pongan en el agarre del tornillo del ventilador.

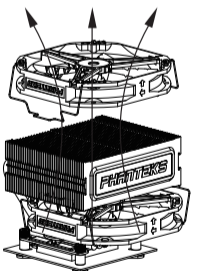
Precaución: asegúrese de que la dirección del adaptador del broche del ventilador es correcta.



Paso 10: Acoplar el ventilador lateral al disipador

Acople el ventilador Phanteks PH-F140 con los broches de ventilador de alambres metálicas.

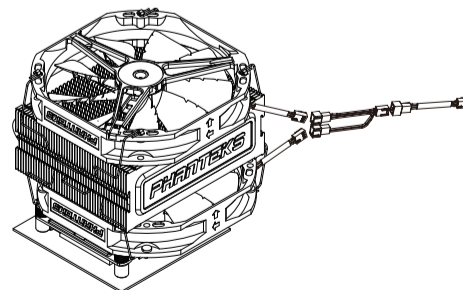
Precaución: Phanteks recomienda el disipador PH-TC14CS, la instalación de tipo push-pull (impulsión-expulsión) de dos ventiladores para conseguir una dirección de flujo de aire ascendente. Esta configuración optimizará todavía más el rendimiento de refrigeración.



Paso 11: Conectar el cable del ventilador al divisor de ventilador

Conecte los cables de alimentación de los dos ventiladores al divisor VENTILADOR. Conecte el divisor de ventilador a la base de conexiones de ventilador de la CPU.

También puede conectar el adaptador externo del ventilador Phanteks PH-F140 PWM al divisor de ventilador y, a continuación, a la placa base. El adaptador PWM externo permitirá a los ventiladores PH-F140 funcionar a 700-1200 rpm de forma silenciosa con un gran rendimiento.



INTEL 2011 Final image

INTEL 1155/1156/1366/775

AMD Final image

