

설치 설명서

INTEL LGA 2011 / 1156 / 1155 / 1366 / 775, AMD FM1 / AM3+ / AM3 / AM2+ / AM2용 Phanteks PH-TC14CS

방열판(AMD Stock 후면판 필요)

Phanteks 쿨러를 선택해 주셔서 대단히 감사합니다. 이 설명서에서는 SoliSku 장착 시스템 설치 과정을 단계적으로 안내합니다.

중요! 설치를 진행하기 전에 www.phanteks.com에서 최신 지점이 있는지 확인하십시오. 웹사이트에서는 이 설명서의 다국어 버전도 제공됩니다.

고객 지원 및 FAQ

Phanteks 쿨러에 대해 궁금한 사항이 있을 경우 고객 지원팀에 support@phanteks.com으로 문의하십시오. 또한 www.phanteks.com의 FAQ 섹션을 참조할 수 있습니다.

공통적으로 요구되는 장착 부품:



INTEL LGA 2011
에 요구되는 장착 부품



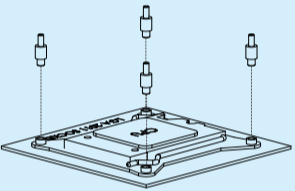
PH-TC14CS와 함께 제공

--	--	--	--	--	--	--	--	--

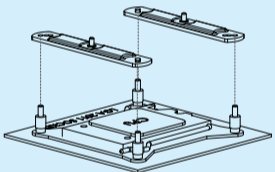
PH-TC14CS INTEL LGA 2011

설치 안내서

1 단계: 소켓 나사 4개를 메인보드에 직접 끼웁니다.



2 단계: 스트립 어댑터를 소켓 나사 위에 놓습니다.

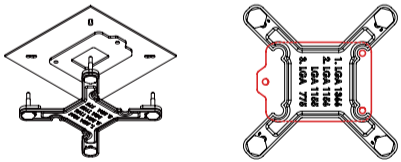


주의: 이 단계에 대해서는 브래킷 위치 안내를 참조하십시오.

3 단계: 이 단계에 대해서는 5 단계를 참조하십시오.

PH-TC14CS INTEL 설치 안내서

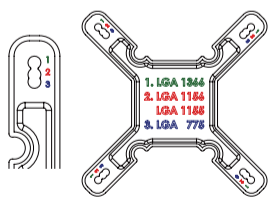
1 단계: 마더보드 제거하기



Phanteks 쿨러를 시스템에서 사용하려면 우선 마더보드를 후면판 설치용 케이스에서 제거해야 합니다.

주의: LGA1366 및 LGA1156/1155에 적용. 제공된 후면판을 마더보드의 스톱 후면판에 설치하십시오.

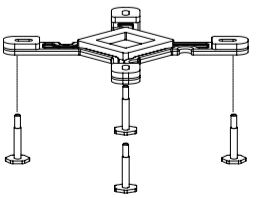
2 단계: 후면판 설치하기



각 나사를 마더보드의 INTEL CPU 소켓에 끼웁니다. (아래의 다이어그램 참조)

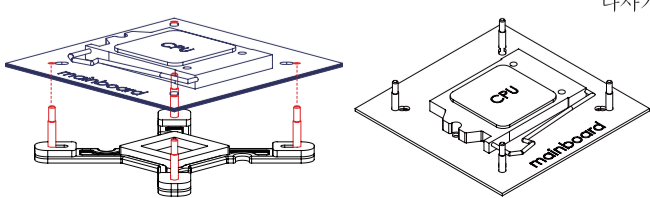
주의: 소켓 위치를 따라 소켓 나사 네 개를 아래와 같이 끼우십시오.

- 위치 1: INTEL LGA 2011 / 1366
- 위치 2: INTEL LGA 1156 / LGA 1155
- 위치 3: INTEL LGA 775



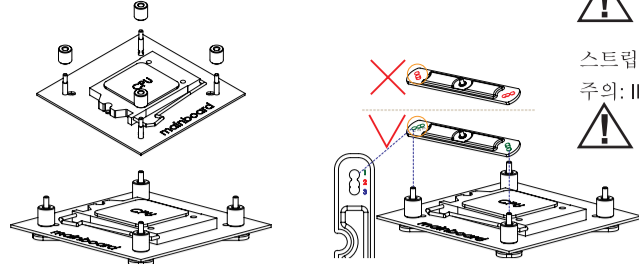
주의: 소켓 나사 네 개를 모두 올바르게 끼웠는지 확인하십시오.

3 단계: 후면판 고정하기

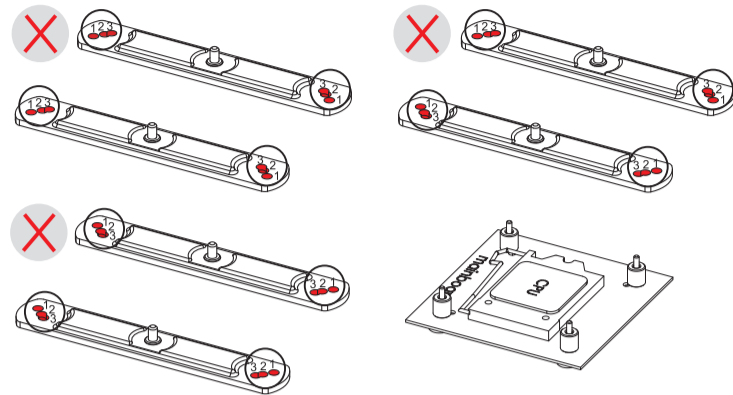


후면판을 마더보드 뒤쪽에 올바르게 놓아 소켓 나사가 소켓 장착 구멍에 끼워지도록 합니다.

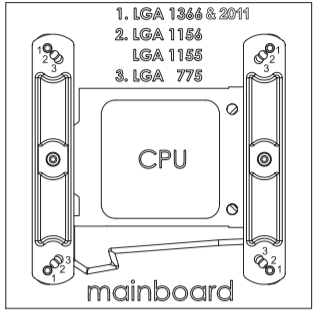
4 단계: 스티드 및 스트립 어댑터 설치
스티드 네 개를 소켓 나사에 끼웁니다.



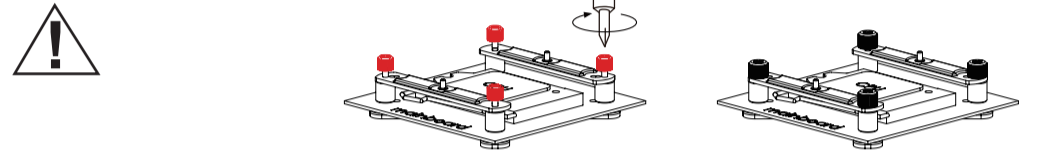
WRONG !!



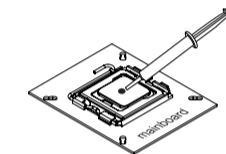
주의: 스트립 어댑터의 소켓 구멍이 후면판 소켓 구멍과 정렬되어 있는지 확인하여 스트립 어댑터의 잘못된 설치를 방지하십시오. 스트립 어댑터 두 개를 스티드에 장착합니다. **주의:** INTEL 장착 스트립 어댑터를 원하는 쿨러 최종 방향에 맞게 정렬하십시오.



5 단계: 장착 스트립 어댑터 두 개 고정하기
주의: 나사를 멈출 때까지 조입니다.

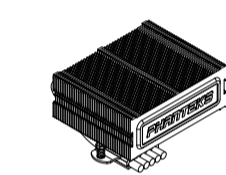


6 단계: 써멀 페이스트 바르기



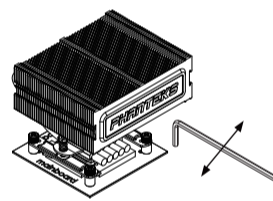
써멀 페이스트 또는 써멀 패드의 찌꺼기가 CPU에 남아 있을 경우, 우선 깨끗이 닦아내십시오. 그런 다음 Phanteks PH-NDC를 직경 4-5mm 정도 방울 크기 만큼 CPU 표면 중앙에 퍼서 바릅니다.

7 단계: 고무봉을 방열판에 끼우기



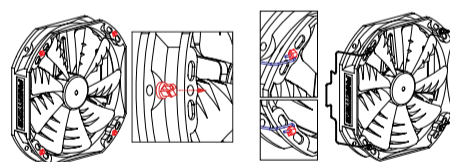
Phanteks PH-TC14CS는 2개의 팬을 방열판에 설치하기 위한 4개의 고무봉을 제공합니다. 고무봉을 방열판 측면부의 영점에 끼우십시오. **주의:** 고무봉을 다른 위치에 끼우지 마십시오. 팬이 방열판에 공기를 보내지 못해 대류 효율에 영향을 줄 수 있습니다.

8 단계: 방열판을 CPU 위에 놓고 장착 플레이트를 고정



우선 방열판 하부의 보호 커버를 벗기십시오! 방열판을 CPU 위에 놓고 장착 플레이트의 나사 구멍에 끼워 육각 렌치로 돌려 끼웁니다. **주의:** 나사를 무리하게 조이지 마십시오. 나사가 자연스럽게 멈추면 조임을 중지하십시오.

9 단계: 팬 클립 어댑터를 나사 구멍에 끼우고 팬 클립을 어댑터에 설치합니다.

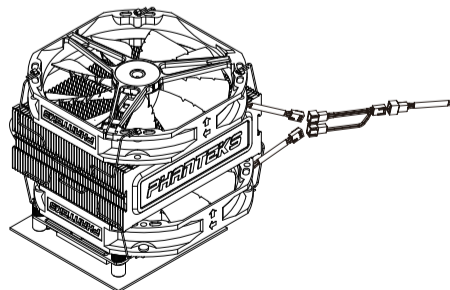


PH-TC14CS는 두 개의 PH-F140 팬을 PH-TC14CS에 설치하기 위한 8개의 팬 클립 어댑터를 제공하며, 각 팬에는 팬 클립 어댑터 네 개가 사용되며, 팬 클립 어댑터는 팬 나사 고정대에 끼웁니다. **주의:** 팬 클립 어댑터의 방향을 확인하십시오.

10 단계: PH-F140 팬을 방열판에 부착
Phanteks PH-F140 팬을 금속 와이어 팬 클립으로 부착합니다.

주의: Phanteks는 PH-TC14CS에 두 개의 팬을 푸시-풀 방식으로 장착하여 공기가 밑에서 위로 흐르도록 할 것을 권장합니다. 이 구성은 냉각 성능을 향상하고 최적화할 것입니다.

11 단계: 팬 케이블을 팬 스피리터 및 PWM 어댑터와 연결



팬의 전원 케이블 두 개를 팬 스피리터에 연결합니다. 팬 스피리터를 마더보드 CPU 팬 헤더에 연결합니다. 또한 Phanteks PH-F140 PWM 팬 외장 어댑터를 팬 스피리터에 끼우고 마더보드에 연결할 수 있습니다. 외장 PWM 어댑터는 PH-F140 팬이 700-1200 rpm에서 저소음으로 동작하게 할 수 있습니다.

INTEL 2011 최종 이미지

INTEL 1155/1156/1366/775

AMD 최종 이미지

